

## Betriebsanleitung



## Späneabsauganlage

Wir gratulieren, dass Sie sich für ein LUTZ Produkt entschieden haben und bedanken uns für das Vertrauen.

Vor Inbetriebnahme lesen Sie bitte die Betriebsanleitung und Sicherheitshinweise durch. Bitte bewahren Sie diese Anleitung zum späteren Nachschlagen sorgfältig auf.

DEUTSCH





## AIRFOX

- |   |                               |    |                       |
|---|-------------------------------|----|-----------------------|
| 1 | Absaugereinheit               | 8  | Spannband groß        |
| 2 | Fußständer                    | 9  | Montagebeutel         |
| 3 | Bodenplatte (Fußuntergestell) | 10 | Spannband klein       |
| 4 | Seitenverkleidung             | 11 | Absaugtrichter        |
| 5 | Filtersack                    | 12 | Absaugschlauch        |
| 6 | Spänesack                     | 13 | Räder                 |
| 7 | Spannband groß                | 14 | Filtersackversteifung |



- **Lesen Sie die Betriebsanleitung aufmerksam durch, bevor Sie die Maschine in Betrieb nehmen.**
- Dieses Gerät entspricht den vorgeschriebenen Sicherheitsbestimmungen für Elektromaschinen.
- Ein unsachgemäßer Gebrauch kann zu Schäden an Personen und Sachen führen. Personen, die mit der Anleitung nicht vertraut sind, dürfen das Gerät nicht bedienen. Bewahren Sie die Betriebsanleitung sorgfältig auf.
- Kindern und Jugendlichen ist die Benutzung des Gerätes nicht gestattet.

## Bestimmungsgemäße Verwendung

- Die Absauganlage eignet sich ausschließlich zum Absaugen von trockenen Hobel-, Fräs- und Sägespäne.
- Absaugen von Holzstaub und Spänen im gewerblichen Bereich nicht zulässig.
- Beachten Sie ebenso die Sicherheitshinweise, die Montage- und Betriebsanleitung sowie darüber hinaus die allgemein geltenden Unfallverhütungsvorschriften.
- Bei nicht bestimmungsgemäßer Verwendung sowie bei Veränderungen an der Maschine übernimmt der Hersteller keinerlei Haftung.

## Sicherheitshinweise

- Halten Sie Ihren Arbeitsplatz sauber und gut beleuchtet, um Unfälle zu vermeiden.
- Es dürfen keine explosiven Medien wie Gase, Farb-, Lacknebel, Stäube oder Zündquellen angesaugt werden.
- Es dürfen keine größeren Holzabfälle eingesaugt werden (z.B. Lattenreste, Holzklötze).
- Tragen Sie während der Arbeit in jedem Fall einen Gehörschutz, festes Schuhwerk und Schutzbrille.
- Setzen Sie Elektrowerkzeuge nicht dem Regen aus.
- Benutzen Sie Elektrowerkzeuge nicht, wo Brand- oder Explosionsgefahr besteht. Im Brandfall sind geeignete Feuerlöschmittel einzusetzen (z.B. CO<sub>2</sub>-Löscher).
- Vermeiden Sie Körperberührungen mit geerdeten Teilen (z.B. Rohre, Radiatoren, Elektroherde, Kühlgeräte).
- Unbenutzte Elektrowerkzeuge sollten an einem trockenen, hochgelegenen oder abgeschlossenen Ort, außerhalb der Reichweite von Kindern, abgelegt werden.
- Überlasten sie die Maschine nicht.
- Benutzen Sie das Elektrowerkzeug nicht für solche Zwecke, für die es nicht vorgesehen ist.
- Verwenden Sie das Gerät nicht, wenn Sie müde oder unkonzentriert sind oder Ihre Reaktionsfähigkeit durch Genuss von Alkohol oder Medikamenten beeinträchtigt ist. Unaufmerksamkeit kann zu ernsthaften Verletzungen führen.
- Tragen Sie keine weite Kleidung oder Schmuck, sie könnten von beweglichen Teilen erfasst werden.
- Sorgen Sie für sicheren Stand und rutschfeste Schuhe.
- Tragen Sie bei langen Haaren ein Haarnetz.
- Benützen Sie das Kabel nicht, um den Stecker aus der Steckdose zu ziehen. Schützen Sie das Kabel vor Hitze, Öl, herab fallende Sägeabschnitte und scharfen Kanten.
- Kontrollieren Sie regelmäßig die Anschlussleitung des Elektrowerkzeugs und lassen Sie diese bei Beschädigung von einem anerkannten Fachmann erneuern.
- Kontrollieren Sie Verlängerungsleitungen regelmäßig und ersetzen Sie diese, wenn sie beschädigt werden.
- Beim Arbeiten im Außenbereich muss die Steckdose mit Fehlerstrom-Schutzschalter ausgerüstet sein.
- Halten Sie Handgriffe trocken, sauber und frei von Öl und Fett.
- Bei Nichtgebrauch des Elektrowerkzeugs, vor der Wartung und beim Wechsel von Werkzeugen den Stecker aus der Steckdose ziehen.
- Überprüfen Sie vor dem Einschalten, dass Schlüssel und Einstellwerkzeuge entfernt sind.
- Vergewissern Sie sich, dass der Schalter beim Einstecken des Steckers in die Steckdose ausgeschaltet ist.
- Verwenden Sie im Freien nur dafür zugelassene und entsprechend gekennzeichnete Verlängerungskabel.
- Verwenden Sie nur Geräte in einwandfreiem Zustand.
- Vor Gebrauch des Elektrowerkzeugs müssen Schutzvorrichtungen oder leicht beschädigte Teile sorgfältig auf ihre einwandfreie und bestimmungsgemäße Funktion überprüft werden.
- Überprüfen Sie, ob die beweglichen Teile einwandfrei funktionieren und nicht klemmen, oder ob Teile beschädigt sind. Sämtliche Teile müssen richtig montiert sein und alle Bedingungen erfüllen, um den einwandfreien Betrieb des Elektrowerkzeugs zu gewährleisten.
- Schutzvorrichtungen dürfen keinesfalls entfernt werden.
- Beschädigte Schutzvorrichtungen und Teile müssen bestimmungsgemäß durch eine anerkannte Fachwerkstatt repariert oder ausgewechselt werden, soweit nicht anderes in der Betriebsanleitung angegeben ist.
- Beschädigte Schalter müssen bei einer Kundendienstwerkstatt ersetzt werden.
- Benutzen Sie keine Elektrowerkzeuge, bei denen sich der Schalter nicht ein- und ausschalten lässt.
- Der Gebrauch anderer Einsatzwerkzeuge und anderen Zubehörs kann eine Verletzungsgefahr für Sie bedeuten.
- Personen unter 18 Jahren dürfen dieses Gerät nicht bedienen. Personen unter 14 Jahren sind von dem Gerät fern zuhalten.
- Es dürfen nur Werkzeuge verwendet werden, die der EN 847-1:2005 entsprechen.



Information



Augenschutz tragen



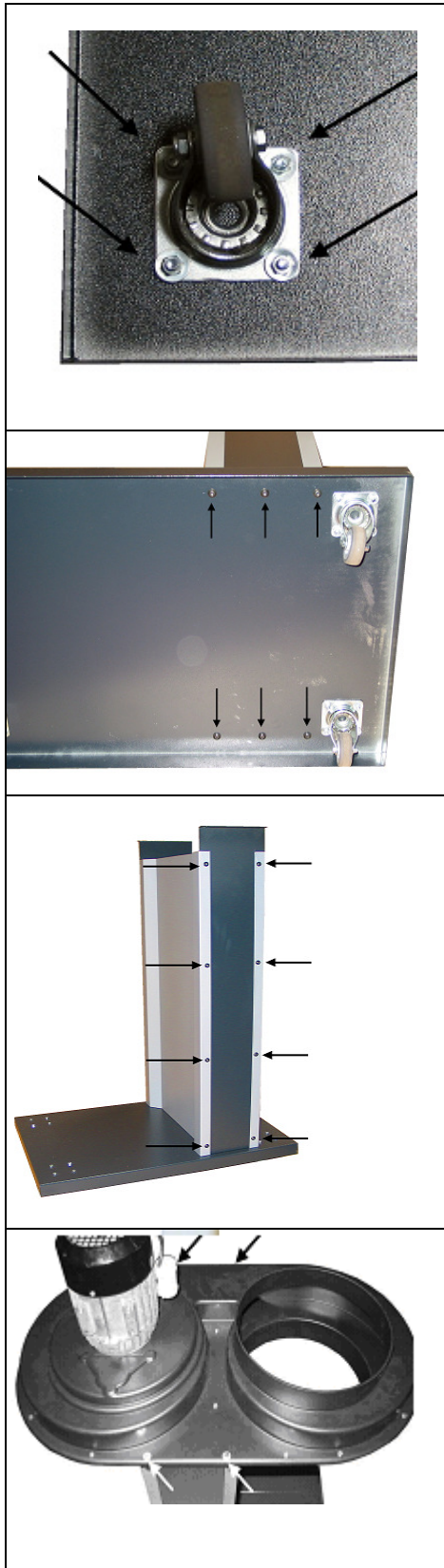
Gehörschutz tragen

## Restrisiken

Auch bei bestimmungsgemäßer Verwendung können noch folgende Restrisiken auftreten:

- Gehörschäden bei Nichtverwendung des nötigen Gehörschutzes.
- Restrisiken können minimiert werden, wenn die „Bestimmungsgemäße Verwendung“ und „Sicherheitshinweise“ sowie die Betriebsanleitung insgesamt beachtet werden.

## Montage



- Kontrollieren sie vor dem Zusammenbau alle Teile auf Transportschäden und Vollständigkeit.

- Legen sie alle Teile auf einer ebenen Unterlage aus.

- Zur Montage benötigen Sie folgende Werkzeuge:  
Gabelschlüssel: 8  
Kreuzschlitzdreher: Größe 2  
TORX-Schraubendreher: TX-25

- Räder (13) mit den M5 SK-Schrauben an der Bodenplatte befestigen.  
16 x Sechskantschraube M5  
16 x Sechskantmutter M5  
16 x Beilagscheiben

- Fußständer (2) mit Bodenplatte (3) verschrauben.  
6 Blechschrauben 4,8 x 13

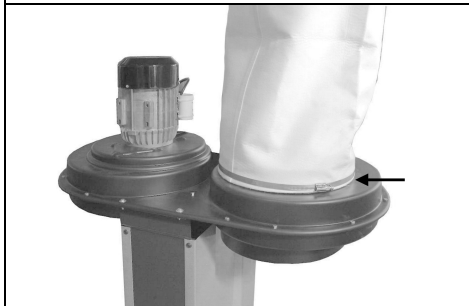
**TIPP:** Blechschrauben vor der Montage mit Öl benetzen.

- Seitenverkleidung (4) mit den Fußständern (2) verbinden.  
16 Blechschrauben 4,8 x 13  
(bei Ausführungstyp 750 12 Blechschrauben)

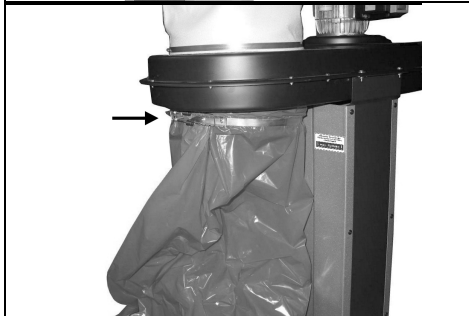
- Absaugeinheit (1) auf Fußgestell aufsetzen und montieren.  
4 Sechskantschrauben M 5 x 20  
4 Sechskantmuttern M 5  
8 Scheiben 5,3



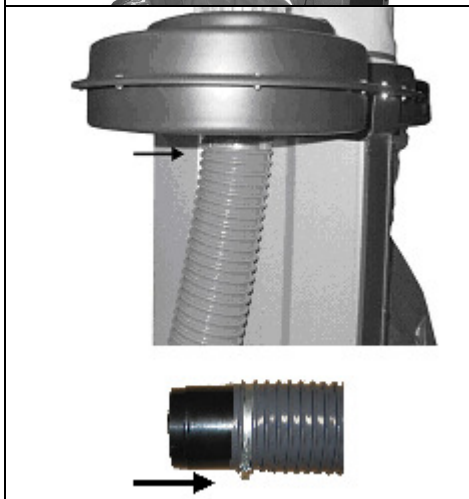
- Filtersackversteifung (14) auseinanderziehen und auf das Absauggehäuse stellen.



- Filtersack (5) über die Versteifung stülpen und mit Spanband groß (7) fixieren.
- Auf ordnungsgemäßen Sitz achten (staubdicht).



- Spänesack (6) aufziehen und Spanband groß (8) fixieren.
- Auf ordnungsgemäßen Sitz achten (staubdicht).



- Absaugschlauch (12) aufstecken und mit Spanband klein (10) fixieren (staubdicht).
- Absaugtrichter (11) Mit Spanband klein (10) am Ende des Absaugschlauchs (12) montieren.

## Inbetriebnahme

- Die Maschine muss standsicher aufgestellt und gegen Verrutschen gesichert werden. Maschine darf nicht wackeln.
- Die Sicherheitsvorschriften aufmerksam durchlesen und beachten.
- Sorgen Sie für ausreichend Platz um der Maschine.
- Vor Inbetriebnahme müssen alle Abdeckungen und Sicherheitsvorrichtungen bestimmungsgemäß montiert sein.
- Die Absauganlage darf nur mit ordnungsgemäß montierten Filtersack, Spänesack und Absaugschlauch betrieben werden!
- Überzeugen Sie sich vor dem Anschließen der Maschine, dass die Daten auf dem Typenschild mit den Netzdaten übereinstimmen.
- Der Querschnitt und die Kabellänge des Anschlusskabels müssen entsprechend der Gebäudesicherung (16A) ausgelegt sein.

## Bedienung

- Vor der Inbetriebnahme den Absaugschlauch an die Holzbearbeitungsmaschine vorschriftgemäß anschließen.
- Mit jedem Wechsel des Spänesackes ist der Filter abzureinigen.
- Spänesack rechtzeitig wechseln (max. Füllmenge ca. 10 cm unter Gerätekante, siehe Aufkleber „max. Füllhöhe“).

## Wartung und Pflege

- Ziehen Sie vor allen Arbeiten am Gerät den Netzstecker
- Benutzen Sie zur Reinigung der Kunststoffteile einen feuchten Lappen. Keine Reinigungsmittel, Lösungsmittel oder spitze Gegenstände verwenden.
- Befreien Sie die Belüftungsöffnungen und bewegliche Teile regelmäßig von festsitzendem Staub mit einer weichen Bürste oder Pinsel.
- Beschädigte Filter dürfen keinesfalls weiterverwendet werden.

## Technische Daten

<b>Modell:</b>	<b>0SPA750 / 750H</b>
Motorleistung:	230V -0,75kW
Nennvolumenstrom:	1200 m <sup>3</sup> /h
Filterfläche:	1,0 m <sup>2</sup>
Schlauchanschluss:	100 mm
Absaugschlauch:	2500mm / min. 850mm
Spänesack:	PE, Max 100l, Materialstärke 0,1mm
Unterdruck:	1500 Pa
Max. Abfüllmenge:	100 l
Maße betriebsbereit L x B x H:	850 x 450 x 1800 mm (750H 1950mm)
Gewicht:	(SPA750 - 29 kg) (SPA750H - 34 kg)
Geräuschemissionswerte im Leerlauf:	
Lärmwert gem. MRL Anhang 1, Punkt 1.7.5 f im Freifeld, Abstand 1m, Höhe 1,6m	
A-Schall-Druckpegel L <sub>pA</sub>	83 dB(A)

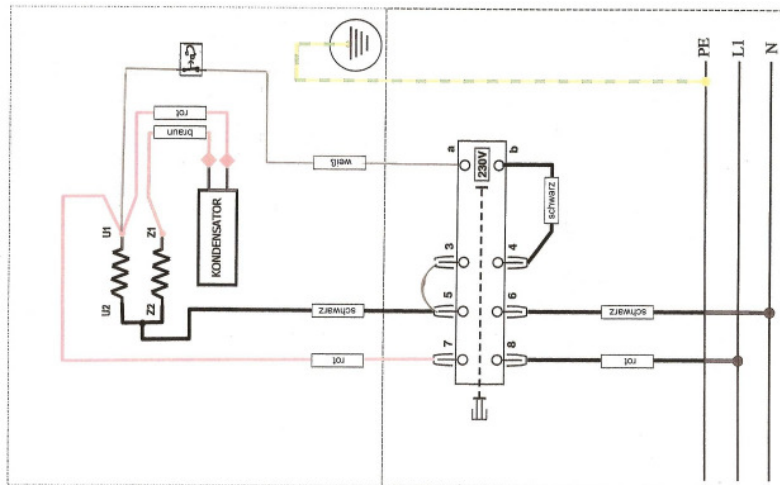
Das Geräusch dieser Maschine wurde gemessen nach ISO 7960:1995 (E) Anhang A, ISO 3744.

### Hinweis:

Die angegebenen Werte sind Emissionswerte und müssen damit nicht zugleich auch sichere Arbeitsplatzwerte darstellen. Obwohl es eine Korrelation zwischen Emissions- und Immisionspegeln gibt, kann daraus nicht verlässlich abgeleitet werden, ob zusätzliche Vorsichtsmaßnahmen notwendig sind oder nicht. Faktoren, welche den aktuellen am Arbeitsplatz vorhandenen Immisionspegel beeinflussen, beinhalten die Eigenart des Arbeitsraumes, andere Geräuschquellen, z.B. die Zahl der Maschinen und anderer benachbarter Arbeitsvorgänge. Die zulässigen Arbeitsplatzwerte können ebenso von Land zu Land variieren. Diese Information soll jedoch den Anwender befähigen, eine bessere Abschätzung von Gefährdung und Risiko vorzunehmen.

## Reparaturen

Verwenden Sie nur vom Hersteller empfohlene Zubehör- und Ersatzteile. Sollte das Gerät trotz unserer Qualitätskontrollen und Ihrer Pflege einmal ausfallen, lassen Sie Reparaturen nur von einem autorisierten Elektrofachmann oder in unserer Kundendienstzentrale ausführen.



## Umweltschutz

Das Gerät, Zubehör und Verpackung enthalten große Menge wertvoller Roh- und Kunststoffe, die einer umweltgerechten Wiederverwertung zugeführt werden müssen. Dieser kleine Aufwand kommt unserer Umwelt zugute.

## Störungen und Abhilfe

Vor jeder Störungsbeseitigung:

- Gerät ausschalten.
- Netzstecker ziehen.

### Motor läuft nicht:

- Es kommt kein Strom an der Maschine an.
  - Stromversorger und Zuleitung überprüfen.
  - Netzansicherung (Zählerkasten) prüfen (Absicherung 16A träge).

### Motor schaltet während der Arbeit ab:

- Der Motorthermofühler ist defekt.
  - Austausch nur durch Elektrofachmann durchführen lassen.
- Der Motorschutz schaltet wegen Überlastung ab.
  - Warten bis der Motor abgekühlt ist, anschließend einen neuen Startversuch durchführen.

## Gewährleistung

Auf dieses Gerät geben wir 24 Monate Gewährleistung. Schäden, die auf unsachgemäße Handhabung, Überlastung oder auf natürliche Abnutzung zurückzuführen sind, bleiben von der Gewährleistung ausgeschlossen. Der Hersteller haftet nicht für Folgeschäden. Schäden, die durch Hersteller- oder Materialfehler entstanden sind, werden durch Reparatur- oder Ersatzlieferung unentgeltlich behoben. Voraussetzung ist, dass das Gerät unzerlegt und vollständig mit Kauf- und Gewährleistungsnachweis übergeben wird. Verwenden Sie im Gewährleistungsfall ausschließlich die Originalverpackung. So garantieren wir Ihnen eine reibungslose und schnelle Gewährleistungsabwicklung.

Garantiekarte: Absauganlage 0SPA750 / 0SPA750H

gekauft bei:

Ort, Straße:

Name des Käufers:

Straße, Haus-Nr.:

PLZ, Ort:

Telefon:

Kaufdatum, Unterschrift:

Fehlerbeschreibung:

Bitte senden Sie die Geräte „frei Haus“ ein. Unfreie Einsendungen können wir leider nicht annehmen!

## Kundendienstzentrale:

**Lutz**

**Wagner Metalltechnik GmbH**

Gewerbepark 1  
94157 Perlesreut - Prombach

Tel: +49 (0) 8555-40-70-50  
Fax: +49 (0) 8555-40-70-60  
E-Mail: lutz@lutz-maschinen.de  
www.lutz-maschinen.de

## EG Konformitätserklärung

**Geräteart:** Späneabsauganlage  
**Gerätetyp:** 0SPA750 / 750H  
**Seriennummer:** Typ 750 H 011000518 bis 121200800  
Typ 750 011000518 bis 121200800



Hiermit wird erklärt, dass dieses Produkt mit den folgenden geltenden EG-Richtlinien und harmonisierten Normen konform ist.

2006/42/EG	DIN EN ISO 12100-1/-2
2004/108/EG	DIN EN 55014-1/-2
2006/95/EG	DIN EN ISO 13857
ISO 9001:2008	DIN EN 60204-1
Nr.: 01 100 061913	DIN EN 55011
TÜV Rheinland Cert GmbH	DIN EN 60555
	DIN EN 50081-2
	DIN EN 61000

Dokumentenbevollmächtigter: Ferdinand Wagner  
(Geschäftsführer)  
Gewerbepark 1  
94157 Perlesreut

Perlesreut

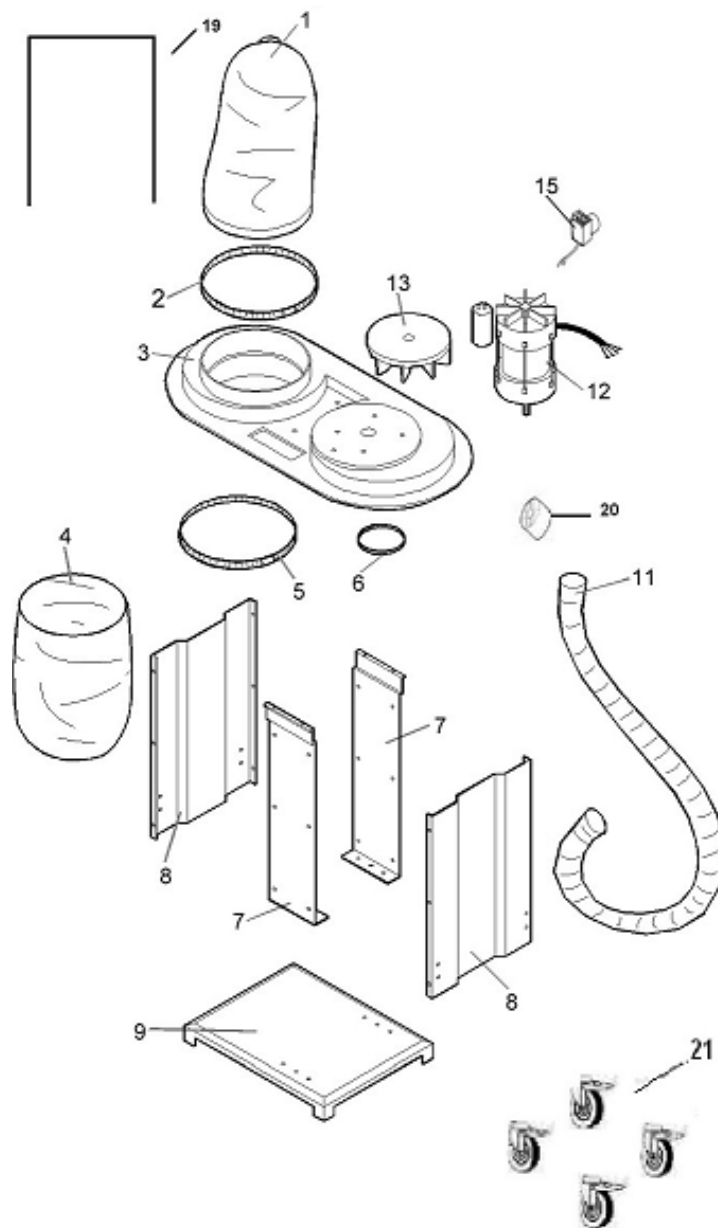
  
Ferdinand Wagner (Geschäftsführer)

**Lutz**

**Wagner Metalltechnik GmbH**

Gewerbepark 1  
94157 Perlesreut - Prombach  
Tel: +49 (0) 8555 – 4070 – 50  
Fax: +49 (0) 8555 – 4070 – 60

Stand 01.01.2010  
Änderungen vorbehalten



1	1FIL001	8	3SUK014 3SPA002 (SPA750H)	15	1SCH017A & 1SCH017
2	1BEF016	9	3SPA001	16	-
3	1KUN202	10	-	17	-
4	1MÜL001	11	1KUN052	18	-
5	1BEF016A	12	1MOT013A	19	3SPA005
6	1BEF017	13	1KUN050	20	1KUN051A
7	3SUK013 3SPA004 (SPA750H)	14	-	21	1KUN900A



**LUTZ**  
**Wagner Metalltechnik GmbH**  
Gewerbepark 1  
94157 Perlesreut / Prombach  
Telefon: +49 (0)8555-40-70-50  
Fax: +49 (0)8555-40-70-60

[www.lutz-maschinen.de](http://www.lutz-maschinen.de)